



# PART 5



## 에듀테크와 함께 떠나는 동아시아시민교육 마을-인천-우리나라-동아시아-세계 끼리와 친해지기



학교급 · 학년	초등학교 4 · 5 · 6학년
적용 교과	국어 / 사회 / 창의적체험활동
활용 에듀테크	패들렛, 구글프레젠테이션, 구글지도, 맵크런치, 구글맵, 구글포토, ZEP

 **수업 기본 정보**

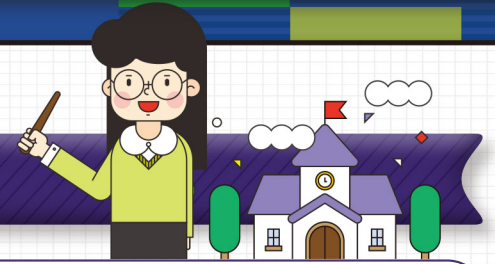
대상	초등학교 4·5·6학년	적용 교과	국어, 사회, 창체
주제	에듀테크와 함께 떠나는 동아시아시민교육 : 마을-인천-우리나라-동아시아-세계 지리와 친해지기		
성취 기준	<p>[4사04-02] 촌락과 도시에 이루어지는 다양한 교류를 조사하고 이들 사이의 상호 의존 관계를 탐구한다.</p> <p>[6국03-01] 쓰기는 절차에 따라 의미를 구성하고 표현하는 과정임을 이해하고 글을 쓴다.</p> <p>[6사06-06] 다양한 경제 교류 사례를 통해 우리나라 경제가 다른 나라와 상호 의존 및 경쟁 관계에 있음을 파악한다.</p> <p>[동1-1] 나의 삶과 동아시아 국가들과의 관련성을 설명한다.</p> <p>[동6-1] 동아시아에서 지속가능한 발전이 필요한 분야와 이유를 설명한다.</p>		

 **수업 설계 방향**

- 교육과정은 학년별 교육 내용의 연계성과 학습수준에 따른 체계성을 갖도록 구성되어 있기에 에듀테크 활용에서도 이와 같이 학생들의 발달단계에 따른 연계성과 체계성을 갖출 수 있도록 학년별 수업 설계
- 다양한 에듀테크(패들렛, 구글프레젠테이션, 구글지도, 맵크런치, 구글맵, ZEP)를 유기적·융합적으로 활용하여 각 교육과정의 성취기준을 효과적으로 달성할 수 있도록 수업 설계
- 본 수업을 통해 익힌 에듀테크 관련 기능을 다른 교육과정 학습에서도 스스로 활용할 수 있도록 에듀테크 기능 학습을 충분히 제공하는 수업 설계



🔧 수업 기본 정보



	관련교과	교육내용	에듀테크
4학년	사회	공공기관 도시와 촌락	패들렛
5학년	국어	우리 지역 소개하기	구글프레젠테이션 구글지도
6학년	사회·창체	지리, 경제교류 지속가능발전	맵크런치, 구글맵 구글포토, ZEP

- 본 수업은 「OECD 교육 2030 : 미래 교육과 역량」에서 2030년 필요역량으로 제시한 '학생행위주체성(Agency)' 즉, 학생 스스로 학습을 조절하고 주도적으로 이끌어갈 수 있도록 돕는 '에듀테크 활용 학습' 요소를 포함하고, 또한 에듀테크를 활용하면서 디지털 문해력(Literacy) 학습이 가능하도록 구성한다.
- 본 수업은 4학년 10차시, 5학년 9차시, 6학년 12차시, 교수학습 단계는 학년간 연계성을 갖도록 「생각열기-생각키우기-생각넓히기-생각다지기-배운 내용 정리하기」로 구성한다.
- 각 학년별 학생들의 발달단계에 적합하도록 에듀테크 활용의 연계성, 발전성, 확장성의 원리를 적용하여 4학년 패들렛, 5학년 구글프레젠테이션 및 구글지도, 6학년 맵크런치, 구글맵, 구글포토, ZEP 에듀테크를 활용하도록 하며, 학생 개인의 행위주체성뿐 아니라 협력적 행위주체성도 신장할 수 있도록 활동 중심의 협력적 학습으로 구성한다.



 **수업 기본 정보**



 **에듀테크 활용 안내**



에듀테크 명	활용 계획
패드렛	(소개) 웹기반의 패드렛은 회원가입 절차 없이, 학생들이 서로 협력이 가능한 플랫폼 (수업활용) 수업의 전개 부분에서 패드렛의 지도 콘텐츠를 활용하여 우리 고장의 공공기관과 우리 고장의 촌락과 도시의 모습 직접 기록하여 수업의 결과물을 디지털영상지도에 표현할 수 있도록 구성
구글 프레젠테이션	(소개) 온라인으로 다른사람과 함께 작업하고 공유할 수 있는 프레젠테이션 플랫폼 (수업활용) 학생들이 조사한 우리지역의 여행지를 구글프레젠테이션을 통해 만들고 공유 및 소개할 수 있도록 구성
구글지도	(소개) 지도를 통해 다양한 정보를 제공하고 나만의 맞춤지도를 만들고 공유할 수 있는 플랫폼 (수업활용) 프리젠테이션으로 만든 우리지역의 여행지를 구글지도에 모아 우리지역 여행지 안내장으로 공유할 수 있도록 구성
맵크런치 & 구글맵	(소개) 구글맵과의 연동으로 세계 곳곳을 탐험할 수 있는 플랫폼 (수업활용) 도입 부분에서 지리학습에 대한 학생들의 동기유발 활동을 위해 맵크런치 플랫폼을 활용해 '집으로 가는 길'활동을 구성
구글포토	(소개) 사진이 촬영된 위치를 자동으로 함께 저장해주는 플랫폼 (수업활용) '지구촌 문제해결사' 프로젝트 실천을 위해 구글포토 플랫폼을 활용해 우리 마을의 생태현황을 모니터링 할 수 있도록 구성
ZEP	(소개) 도트그래픽으로 완성된 공간과 쉽게 조작할 수 있는 캐릭터들로 메타버스에 대한 접근성을 높인 플랫폼 (수업활용) 동아시아 및 기후위기에 대해 학생들이 함께 학습문제를 제시하고 공유하며 재미있게 이에 대한 관심을 확산할 수 있도록 구성



에듀테크 활용 수업 설계

4학년 사회 교과



단계	차시	활동주제	학생활동	에듀테크 활용
생각 열기 	1-2 차시	공공 기관의 의미 알아보기	<ul style="list-style-type: none"> <li>[공공기관 개념 이해]</li> <li>공공 기관의 의미 정리하기</li> <li><b>디지털영상지도</b> 사용방법 알기</li> <li>[공공기관 개념 적용]</li> <li>우리 지역의 공공 기관을 <b>디지털 영상지도</b>로 찾기</li> </ul>	디지털 영상지도 (네이버 지도)
생각 키우기 	3-4 차시	공공 기관의 종류와 역할 알아보기	<ul style="list-style-type: none"> <li>[문제 인식 활동]</li> <li>공공 기관에서 종류와 역할 알아보기</li> <li>공공 기관이 지역 주민들의 생활에 도움을 주는 사례 찾기</li> </ul>	
생각 넓히기 	5-6 차시	공공기관이 주는 도움 찾기	<ul style="list-style-type: none"> <li>[프로젝트 실행 I]</li> <li><b>패들렛</b> 사용방법 이해하기</li> <li>우리 주변의 공공기관을 <b>디지털 영상지도</b>에 표현하기</li> </ul>	패들렛 디지털 영상지도




단계	차시	활동주제	학생활동	에듀테크 활용
생각 다지기 	7-9 차시	디지털 영상지도에 촌락과 도시의 정보 기록하기	<ul style="list-style-type: none"> <li>[촌락과 도시 개념 이해]</li> <li>촌락과 도시의 의미 알아보기</li> <li>촌락과 도시의 특징 알아보기</li> <li>[프로젝트 실행 II]</li> <li>우리 고장의 촌락과 도시의 정보를 <b>디지털영상지도</b>에 표현하기</li> </ul>	패들렛
배운 내용 정리하기 	10 차시	모둠별 조사 자료 발표하기	<ul style="list-style-type: none"> <li>[프로젝트 공유]</li> <li>모둠별로 찾은 공공기관의 역할을 설명하기</li> <li>우리 고장에서 찾아볼 수 있는 도시와 촌락의 모습 설명하기</li> </ul>	



에듀테크 활용 수업 설계

5학년 국어 교과


단계	차시	활동주제	학생활동	에듀테크 활용
생각 열기 	1-2 차시	기행문의 특성 파악하기	<ul style="list-style-type: none"> <li>[기행문 읽기]</li> <li>기행문의 특성을 생각하며 기행문 읽기</li> <li>[기행문 특성 파악하기]</li> <li>기행문에 들어갈 내용 정리</li> <li>기행문의 표현특징 및 형식 알기</li> </ul>	
생각 키우기 	3-4 차시	재미있게 여행한 경험을 기행문으로 쓰기	<ul style="list-style-type: none"> <li>[자신의 여행경험 소개]</li> <li>구글지도 사용방법 이해하기</li> <li>여행 경험 떠올리고 구글지도에 표현, 공유하기</li> <li>[기행문 쓰기]</li> <li>자신의 여행 경험을 개요로 작성하기</li> <li>기행문 쓰고 친구들과 나누기</li> </ul>	<p>구글지도</p> <p>구글문서</p>

단계	차시	활동주제	학생활동	에듀테크 활용
생각 넓히기 	5-6 차시	우리지역 여행지 알아보고 소개하기	<ul style="list-style-type: none"> <li>[우리지역 여행지 조사하기]</li> <li>우리지역 여행지 조사해서 <b>구글문서</b>에 정리하기</li> <li>[우리지역 여행지 소개하기]</li> <li>우리지역 여행지를 소개하는 <b>프리젠테이션</b> 만들기</li> <li>우리지역의 여행지 소개하기</li> </ul>	<p>구글문서</p> <p>구글프레젠테이션</p>
생각 다지기 	7-8 차시	우리지역 여행지 안내장 만들기	<ul style="list-style-type: none"> <li>[우리지역 여행지 안내장 만들기]</li> <li><b>프리젠테이션</b>과 <b>구글지도</b> 공유방법 이해하기</li> <li>우리지역의 여행지 정보(프레젠테이션, 사진 등)를 <b>구글지도</b>에 표현하기</li> </ul>	<p>구글프레젠테이션</p> <p>구글지도</p>
배운내용 정리하기 	9차시	우리지역 여행코스 짜기	<ul style="list-style-type: none"> <li>[우리지역 여행코스 짜기]</li> <li><b>구글지도</b>의 선그리기 기능을 이용하여 모둠별로 여행코스 짜고 공유하기</li> </ul>	<p>구글지도</p>



에듀테크 활용 수업 설계


6학년 사회 · 창체 융합


단계	차시	활동주제	학생활동	에듀테크 활용
생각 열기 	1-3 차시	동아시아 및 세계 국가의 지리 알기	<ul style="list-style-type: none"> <li>[프로젝트1-집으로 가는 길]</li> <li>동아시아의 범위 알기</li> <li>세계의 7대륙과 대표적 국가 알기</li> <li>맵크런치와 구글맵 사용방법 이해하기</li> <li>랜덤으로 지정된 동아시아 및 세계의 장소에서 구산초까지 스스로 찾아오기 미션 수행하기</li> </ul>	맵크런치  구글맵

단계	차시	활동주제	학생활동	에듀테크 활용
생각 키우기 	4-5 차시	나의 삶과 동아시아 및 세계 국가와의 관련성 알기	<ul style="list-style-type: none"> <li>[동아시아 및 세계 국가와의 관련성 찾기]</li> <li>옷이나 주변 물건 등에서 동아시아에서 생산된 물건 찾기</li> <li>인터넷으로 우리나라와 관련된 세계 기사 찾기 (손흥민, BTS 등)</li> <li>탐색 결과 패들렛에 공유하기</li> </ul>	패들렛
생각 넓히기 	6-7 차시	동아시아 및 세계 국가와의 경제교류 알기	<ul style="list-style-type: none"> <li>[프로젝트2-우리가 만드는 세계경제지도]</li> <li>구글프레젠테이션 및 구글지도 활용방법 이해하기</li> <li>동아시아 및 세계 국가와 우리나라와의 경제교류 상황을 탐구하여 에듀테크로 공유하기</li> </ul>	구글프레젠테이션  구글지도



에듀테크 활용 수업 설계

단계	차시	활동주제	학생활동	에듀테크 활용
생각 다지기 	8-9 차시	동아시아와 세계의 지속가능한 미래 만들기	<ul style="list-style-type: none"> <li>[프로젝트3-기후생태시민으로 성장하는 우리]</li> <li>동 아 시 아 와 세 계 에 서 지속가능한 발전이 필요한 이유 알기</li> <li>지속가능한 지구를 만들기 위해 우리가 실천할 수 있는 방법을 <b>구글프레젠테이션</b>으로 공유하기</li> <li><b>구글 포토</b>를 활용하여 우리마을 생태지도를 만들고 생태 모니터링을 통해 생태환경에 대한 관심 갖기</li> </ul>	구글프레젠테이션 구글포토

단계	차시	활동주제	학생활동	에듀테크 활용
배운내용 정리하기 	10-12 차시	배운 내용을 정리하고 공유하는 메타버스 세계 만들기	<ul style="list-style-type: none"> <li>[프로젝트4-메타버스에서 만나는 동아시아와 우리 지구]</li> <li>메타버스 플랫폼 <b>ZEP</b>에 대한 관심갖기 및 제작방법 학습하기</li> <li>프로젝트를 통해 배운 내용을 모둠별 협업을 통해 <b>ZEP</b>으로 구현하기</li> </ul>	ZEP







에듀테크 활용 수업 교구-학습 활동 계획

4학년 사회 교과

수업 설계 내용 중 에듀테크 활용 관련 차시를 중심으로 제시함


수업단계	학습요소	교수-학습 활동
생각 열기 	공공기관의 의미와 종류 알아보기	<p>[1차시]</p> <p>① 개념이해(교사-학생 상호 활동)</p> <ul style="list-style-type: none"> <li>공공기관의 의미와 종류</li> </ul> <p>② 디지털 활용능력 교육 시범(교사 설명)</p> <ul style="list-style-type: none"> <li>네이버지도 사용 방법 안내</li> </ul>




수업단계	학습요소	교수-학습 활동
생각 넓히기 	나의 삶과 동아시아 및 세계 국가와의 관련성 알기	<p>[5차시]</p> <p>① 학습목표 안내(교사 설명)</p> <ul style="list-style-type: none"> <li>우리 주변의 공공기관을 디지털 영상지도에 표현하기</li> </ul> <p>② 디지털 활용 능력 시범(교사 설명)</p> <ul style="list-style-type: none"> <li>패들렛 지도 콘텐츠 사용 방법 안내(주소 검색)</li> </ul> <p>③ 디지털 활용 능력 실연(학생 활동)[6차시]</p> <p>④ 문제인식 정보탐색(학생-학생, 교사-학생 상호 활동)</p> <ul style="list-style-type: none"> <li>패들렛 지도 콘텐츠에 학생들의 검색한 자료 등록하기</li> <li>학생들이 작성한 데이터 정리하기</li> <li>(활용 에듀테크) 패들렛[사례1]</li> </ul> <p>⑤ 문제 인식 공유 및 피드백</p> <ul style="list-style-type: none"> <li>학생들은 패들렛에 올려진 정보를 읽고 댓글 작성</li> </ul>



에듀테크 활용 수업 교구-학습 활동 계획

수업단계	학습요소	교수-학습 활동
<p>생각 다지기</p> 	<p>도시와 촌락의 개념 및 공통점과 차이점을 이해하고 특징을 설명하기</p>	<p>[5차시]</p> <p>① 학습목표 안내(교사 설명)</p> <ul style="list-style-type: none"> <li>우리 고장의 공공기관을 디지털 영상지도에 표현하기</li> </ul> <p>② 도시와 촌락의 개념과 특징(교사 설명)</p> <ul style="list-style-type: none"> <li>학생들이 검색할 도시와 촌락의 개념과 특징 설명</li> <li>도시와 촌락의 공통점과 차이점 이해하기</li> </ul> <p>[6차시]</p> <p>③ 문제인식 정보탐색(학생-학생, 교사-학생 상호 활동)</p> <ul style="list-style-type: none"> <li>패들렛 지도 콘텐츠 지도 확대 축소 기능으로 우리 고장 인천의 모습 살펴보기</li> <li>우리 고장의 촌락의 모습과 도시의 모습을 학생별로 기록하기</li> </ul>


수업단계	학습요소	교수-학습 활동
<p>생각 다지기</p> 	<p>도시와 촌락의 개념 및 공통점과 차이점을 이해하고 특징을 설명하기</p>	<p>④ 문제 인식 공유 및 피드백</p> <ul style="list-style-type: none"> <li>학생들은 패들렛에 올려진 정보를 읽고 댓글 작성</li> </ul>




에듀테크 활용 수업 교구-학습 활동 계획

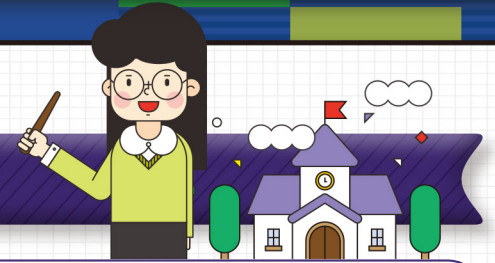
4학년 사회 교과

수업 설계 내용 중 에듀테크 활용 관련 차시를 중심으로 제시함

수업단계	학습요소	교수-학습 활동
생각 넓히기 	구글 프레젠테이션 활용 우리지역 소개하기	[5~6차시] ① 학습목표 안내(교사 설명) ② 우리지역의 여행지 조사하기(학생 활동) ③ 우리지역의 여행지 소개하기(학생-학생, 교사-학생 상호 활동)
		① 우리지역 여행지를 알아보고 소개할 수 있다. ② 우리지역 여행경험 나누기 ③ 학생 디바이스를 활용하여 우리지역의 여행지 조사하기 ④ 조사한 내용 구글문서에 정리하기 ⑤ 우리지역 여행지를 소개하는 프레젠테이션 만들기 ⑥ 프레젠테이션으로 우리지역 여행지 소개하기 (활용 에듀테크) 구글프레젠테이션[사례2]

수업단계	학습요소	교수-학습 활동
생각 다지기 	구글지도 활용 우리지역 안내장 표시하기	[7~8차시] ① 학습목표 안내(교사 설명) ② 디지털 활용 능력 시범 및 실연(교사 설명, 학생 활동) ③ 우리지역 여행지 안내장 만들기(학생 활동) ④ 우리지역 여행지 안내장 함께보기(학생-학생 상호활동)
		① 우리지역 여행지 안내장을 만들 수 있다. ② 구글프레젠테이션 공유방법 안내하기 ③ 구글지도에 위치표시, 정보추가 및 공유방법 안내하기 ④ 우리지역의 여행지 정보(프레젠테이션, 사진 등)를 구글지도에 표시하기 (활용 에듀테크) 구글지도[사례3] ⑤ 구글지도로 작성한 우리지역 여행지 안내장 함께보기 ⑥ 학생들이 작성한 프리젠테이션으로 들어가 댓글 작성 ⑦ 내가 가고싶은 여행지 골라보기

에듀테크 활용 수업 교구-학습 활동 계획



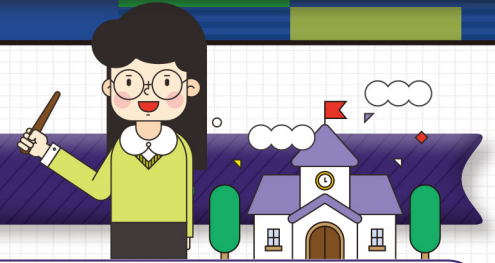
수업단계	학습요소	교수-학습 활동
배운내용 정리하기	구글지도 응용하여 우리지역 여행코스 설계하기	<p>[9차시]</p> <p>① 학습목표 안내(교사 설명)                      † 우리지역의 여행코스를 짤 수 있다.</p> <p>② 디지털 활용 능력 시범 및 실연(교사 설명, 학생 활동)                      † 구글지도를 활용하여 여행코스 만드는 법 안내하기</p> <p>③ 우리지역 여행코스 짜기(학생-학생, 교사-학생 상호 활동)                      † 모듈별로 우리지역 여행코스 계획하기                      † 여행코스를 선그리기 기능을 활용하여 구글지도에 나타내기                      † 모듈별 여행코스 발표하기</p>

6학년 사회 · 창체 융합

수업단계	학습요소	교수-학습 활동
생각 열기	동아시아의 범위 및 세계 지리, 각 국가의 위치 파악하기	<p>[1차시]</p> <p>① 동아시아의 범위 예측하고 파악하기(교사-학생 상호 활동)                      † 지도에서 학생이 생각하는 동아시아의 범위를 색칠해 보고 난 후 교사의 설명과 비교하기                      † 동아시아에 속해 있는 대표적인 국가 알기</p> <p>② 세계의 7대륙에 대해 학습하고 대륙별 대표적인 국가 알기</p>



에듀테크 활용 수업 가이드

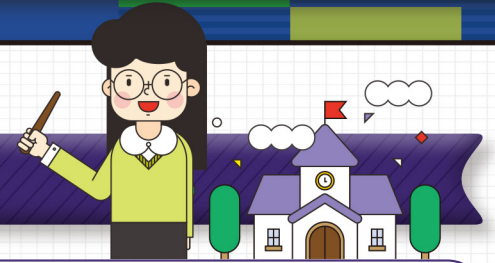


수업단계	학습요소	교수-학습 활동
생각 열기	동아시아의 범위 및 세계 지리, 각 국가의 위치 파악하기	<p>[2~3차시]</p> <p>① [집으로 가는 길] 프로젝트 수행하기(교사-학생 상호 활동)</p> <ul style="list-style-type: none"> <li>▶ 맵크런치와 구글맵 사용방법 이해하기</li> <li>▶ 맵크런치에서 동아시아 국가를 선택하고 구산초까지 찾아오는 미션 수행하기</li> <li>▶ 맵크런치에서 세계 국가를 선택하고 구산초까지 찾아오는 미션 수행하기</li> <li>▶ 여러 횟수 시도하면서 세계 지리에 대해 익숙해지기(대륙별 국가 선택하여 시행 가능)</li> <li>▶ (활용 에듀테크) 맵크런치 &amp; 구글맵[사례4]</li> </ul> <p>② [집으로 가는 길] 프로젝트에서 기억에 남는 여행지를 선정하고 구글프레젠테이션으로 공유하기</p>

수업단계	학습요소	교수-학습 활동
생각 키우기	나의 삶, 그리고 우리나라와 동아시아, 세계 국가와의 관련성 이해하기	<p>[4차시]</p> <p>① 동아시아 동기유발 및 관심환기(교사-학생 상호 활동)</p> <ul style="list-style-type: none"> <li>▶ 학생이 입고 있는 옷이나 사용하고 있는 물건, 우리 교실의 물건 중에서 동아시아에서 생산된 물건 찾기</li> </ul> <p>② 정보탐색 결과 공유 및 피드백</p> <ul style="list-style-type: none"> <li>▶ 동아시아 국가별로 패들렛에 상품 탑재하고 친구들에게 소개하기 및 댓글 작성하기</li> </ul> <p>[5차시]</p> <p>① 세계 국가 동기유발 및 관심환기(교사-학생 상호 활동)</p> <ul style="list-style-type: none"> <li>▶ 우리나라와 관련된 세계 기사 탐색하기</li> <li>▶ 손흥민, BTS 등을 예시로 제시하고 스포츠 및 연예뿐 아니라 정치, 경제, 사회 등 다양한 영역의 기사 탐색 유도하기</li> <li>▶ 세계 국가별로 패들렛에 기사 탑재하고 친구들에게 기사 내용 소개하기</li> </ul>



에듀테크 활용 수업 가이드



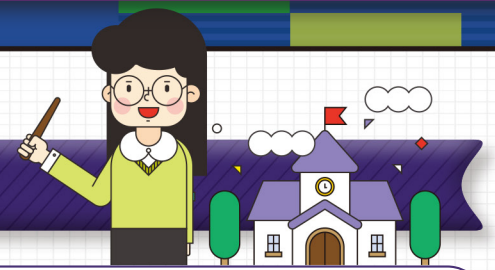
수업단계	학습요소	교수-학습 활동
		② 우리의 삶과 동아시아 및 세계 국가들이 긴밀하게 연결되어 있음을 깨닫기
생각 넓히기	우리나라와 동아시아 및 세계 국가와의 경제교류 수준과 품목 알기	<p>■ [6~7차시]</p> <p>① [우리가 만드는 세계경제지도] 프로젝트 수행하기</p> <ul style="list-style-type: none"> <li>모듬별 대륙 선정 및 대륙 내 국가와 우리나라와의 경제교류 수준과 품목 정보 탐색하기</li> <li>구글프레젠테이션으로 경제교류 수준과 품목 안내 자료 제작하기</li> </ul> <p>② 자료 공유하기</p> <ul style="list-style-type: none"> <li>구글 지도에서 해당 국가의 수도를 찾아 제작한 경제교류 프레젠테이션 자료 링크 연결하기</li> <li>세계경제지도를 보며 지리와 경제교류 품목 동시 학습하기</li> </ul>

수업단계	학습요소	교수-학습 활동
		<p>■ [8~9차시]</p> <p>① 동아시아와 세계에서 공통적으로 나타나는 문제점 찾기(교사-학생 상호 활동)</p> <ul style="list-style-type: none"> <li>패들렛을 활용하여 학생들의 의견 모으기</li> </ul> <p>② 합의 및 해결방안 찾기</p> <ul style="list-style-type: none"> <li>가장 시급한 문제에 대한 합의와 이의 해결방안에 대한 토의하기</li> <li>구글프레젠테이션으로 문제와 해결방안 제작·발표하기</li> </ul>
생각 다지기	동아시아 및 세계적인 문제 상황 알아보고 지속가능한 미래를 위한 해결방안 찾기	<p>■ [상시]</p> <p>① [기후생태시민으로 성장하는 우리] 프로젝트 수행하기</p> <ul style="list-style-type: none"> <li>모바일에 구글포토 앱을 설치하고 우리 마을의 식물과 동물 촬영하기</li> <li>구글포토 공유앨범을 만들어 촬영한 사진 탑재하기</li> <li>구글렌즈를 활용하여 촬영한 사진의 대상 이름 작성하기</li> </ul>

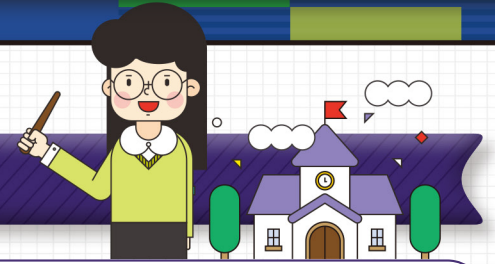


에듀테크 활용 수업 가이드

수업단계	학습요소	교수-학습 활동
		② 지속적으로 탑재하여 우리마을 생태모니터링 지도 만들기 ▣ (활용 에듀테크) 구글포토[사례5] 💡
배운내용 정리하기	프로젝트를 통해 배운 학습 내용에 대한 메타버스 만들기	[10~12차시] ① ZEP메타버스 플랫폼에 대해 이해하기(교사 제공) ▣ 기개발된 교육용 ZEP 스페이스 체험하기 ② ZEP 스페이스 제작 방법 학습하기(교사-학생 상호 활동) ▣ 템플릿, 퀴즈문제 삽입하기, 음악 삽입하기, 공동작업하기 등 제작 기본 기능 익히기 ③ 프로젝트 ZEP 스페이스 제작하기 ▣ 동아시아 및 세계, 기후환경 문제 등 본 프로젝트를 통해 학생들이 학습한 내용 중 자유롭게 선택하여 모듬별 ZEP 스페이스 함께 제작하기 및 공유, 피드백 ▣ (활용 에듀테크) ZEP[사례6] 💡



## 에듀테크 활용 수업 가이드



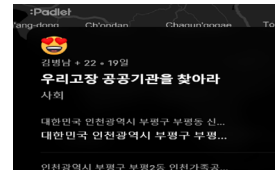
사례

### 1 패들렛을 활용한 정보탐색 및 정보 등록 활동

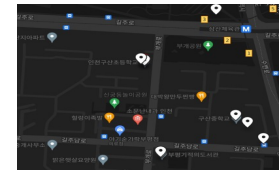
#### 에듀테크 안내

- 패들렛 플랫폼은 4학년 학생들이 자료를 등록하고, 댓글 기능을 이용하여 서로의 의견을 공유하기 편리하며, 사진이나 영상자료도 간편하게 등록할 수 있어 선택함
- 사전 준비 사항
  - 개인 핸드폰 또는 학교 태블릿, PC 등의 온라인 수업 도구를 활용할 수 있으나 되도록 노트북을 추천함
  - 패들렛 링크를 공유할 수 있는 학급 단위 온라인 클래스가 필요함(e학습터나 클래스팅 등)

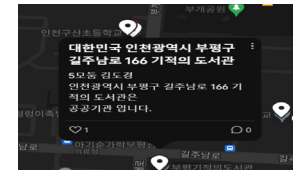
#### 수업 적용 사례



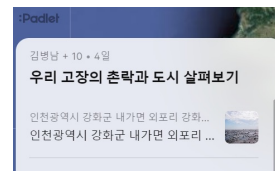
공공기관 탐색  
자료 목록



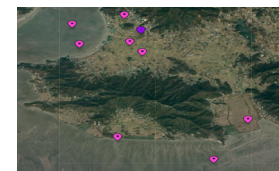
공공기관 탐색  
자료 위치 정보



공공기관 탐색  
자료 내용 정보



촌락과 도시 탐색  
자료 목록



촌락과 도시 탐색  
자료 위치 정보



촌락과 도시 탐색  
자료 내용 정보

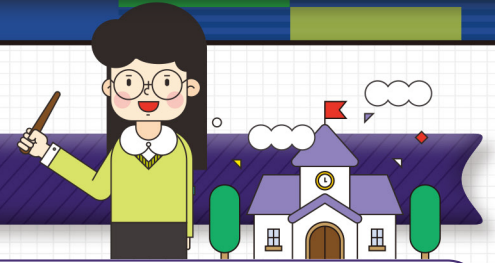
● 수업적용 결과 링크: <https://padlet.com/ginsa/jiw5fyeyemoh4tnyv>  
(공공기관)

<https://padlet.com/ginsa/2bsnyoqozondhbm4> (촌락과 도시)





## 에듀테크 활용 수업 가이드

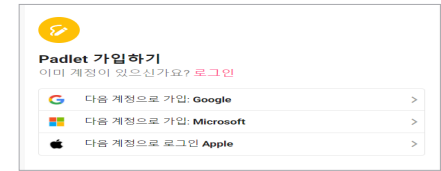
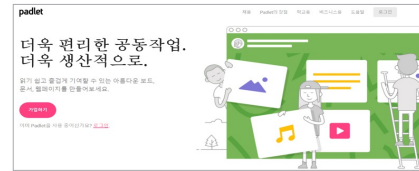


### 적용에 따른 효과성

- (상호작용) 패들렛을 활용한 온라인 게시 활동을 통해 학급의 모든 학생들이 실시간으로 참여하며, 서로의 활동에 대한 피드백이 가능함
- (자료 수집 및 분석) 패들렛에 수집된 자료를 목록형, 위치형, 내용형으로 구분하여 공유할 수 있으며, 학습 자료를 분석하여 학습목표 성취기준을 도달한 자료와 미도달 자료로 구분하여 실시간 피드백이 가능함

### 활동 제작 방법

#### 1 패들렛 회원 가입



- 패들렛은 구글 아이디를 이용하여 편리하게 회원가입을 할 수 있습니다.

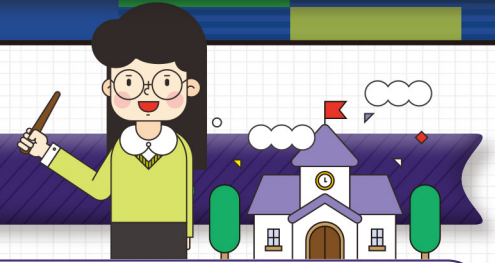
#### 2 패들렛 만들기



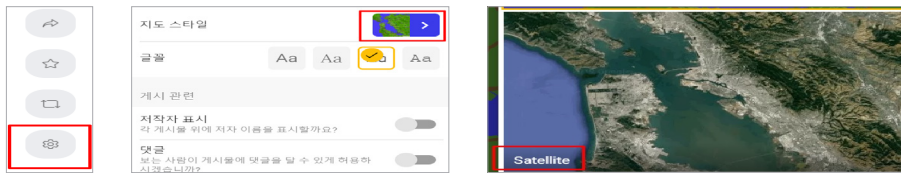
- 패들렛의 대표적인 기능은 담벼락이 있습니다. 이번 프로젝트에서는 지도 콘텐츠를 사용합니다.



## 에듀테크 활용 수업 가이드



### 3 패들렛 지도 콘텐츠 설정



- 패들렛 우측의 설정 버튼을 이용하여 지도스타일 Satellite을 선택합니다.

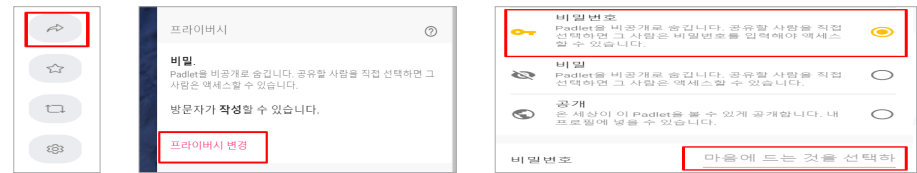
### 4 콘텐츠 필터링 설정



- 학생들이 제출한 자료를 검토하는 과정을 위해서 승인필요와 비속어 필터링 기능을 활성화 합니다.

- 기본적인 설정이 완료되었다면 저장버튼을 클릭하여, 설정을 저장합니다.

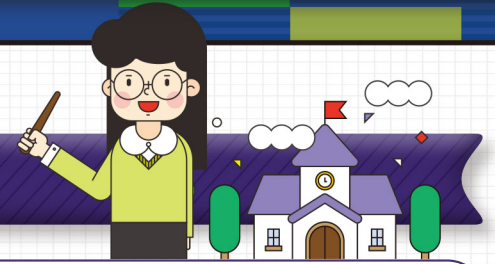
### 5 공유 설정



- 공유 버튼을 이용하여 프라이버시 상태를 비밀번호를 사용하는 환경으로 설정합니다.



## 에듀테크 활용 수업 가이드



사례

### 3 구글프레젠테이션을 활용한 문서작성 및 공유

#### 에듀테크 안내

- 구글프레젠테이션은 학생들이 조사한 자료를 여러 명이 함께 협업하여 문서로 작성할 수 있으며 작성한 문서를 링크를 통해 쉽게 공유할 수 있어 다른 사람들에게 안내하는 자료를 제작하는 수업에 적용하기 좋음
- 사전 준비 사항
  - 학생 구글계정이 있어야 하며 학교에 구글 Workspace가 있으면 교사가 계정 생성이 가능함

#### 수업 적용 사례

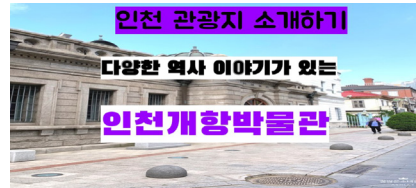
(수업적용 결과는 구글지도 사례 링크로 함께 제시)



우리지역 소개 자료 작성



구글프레젠테이션 공유 및 협업

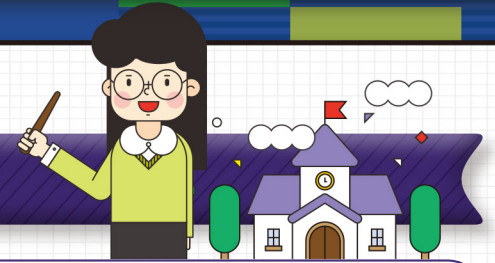


우리지역 소개 자료1



우리지역 소개 자료2





## 에듀테크 활용 수업 가이드

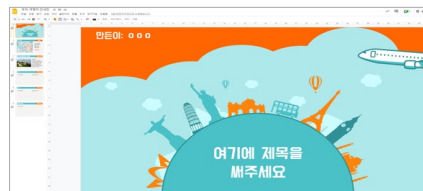
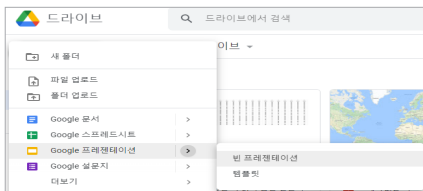
### 적용에 따른 효과성

- (자료 수집 및 작성) 편집이 간편해서 학생들이 쉽게 다룰 수 있었으며 문서 공유하여 다른 친구들과 함께 작성하면서 협업능력이 향상됨
- (상호작용) 공유기능을 통해 다른 친구들이 작성한 자료를 볼 수 있어서 도움이 되었고 댓글 기능을 통해 실시간으로 피드백할 수 있었음

### 활동 제작 방법

(수업적용 결과는 구글지도 사례 링크로 함께 제시)

#### 1 구글프레젠테이션 양식 만들기



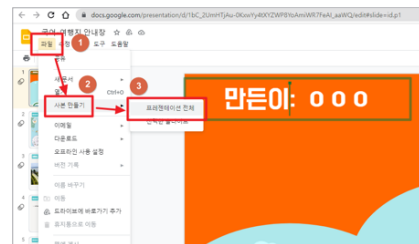
- 학생들이 작성할 프리젠테이션 양식을 만듭니다.

#### 2 구글프레젠테이션 양식 공유



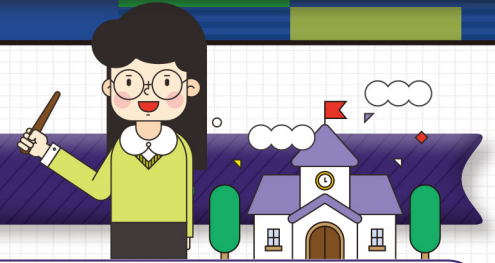
- 구글 프레젠테이션을 공유할 수 있게 변경하고 링크를 복사하여 학급홈페이지나 SNS를 활용하여 학생들에게 전달합니다.

#### 3 구글프레젠테이션 사본만들기



- 학생들은 구글계정 로그인을 하고 전달받은 링크로 들어가 프리젠테이션 사본을 만듭니다. 그리고 사본에 작업을 합니다.





## 에듀테크 활용 수업 가이드

사례

### 3 구글 지도를 활용한 나만의 맞춤지도 만들기 및 공유

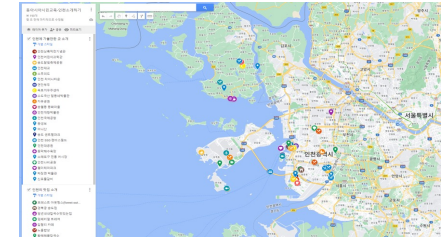
#### 에듀테크 안내

- 구글 지도는 기존의 지도기능 외에 내 지도 만들기를 통해 내가 원하는 장소에 마킹을 하고 자료를 입력할 수 있음. 또한 지도를 공유하여 함께 만들 수 있어 자료를 활용하여 지도를 만들어야 하는 수업에 적용하기 좋음
- 사전 준비 사항
  - 교사는 구글 내지도 만들기 및 공유링크 생성, 학생은 구글계정이 있어야 함

#### 수업 적용 사례



우리지역 여행지도 작성



우리지역 소개 자료

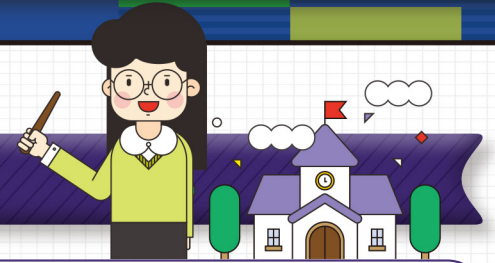
- 수업적용 결과 링크: <https://bit.ly/3cM4HNe>

#### 적용에 따른 효과성

- (자료 수집 및 분석) 예전에 조사한 자료를 백지도에 작성할 때보다 훨씬 많은 자료를 담을 수 있고 정확하게 위치를 표시할 수 있음
- (데이터시각화) 학생들이 조사한 자료를 지도를 통해 시각화하는 활동을 통해 지리적 기능과 공간적 사고의 발달을 지원함



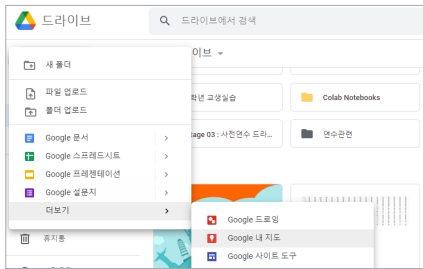
## 에듀테크 활용 수업 가이드



### 활동 제작 방법

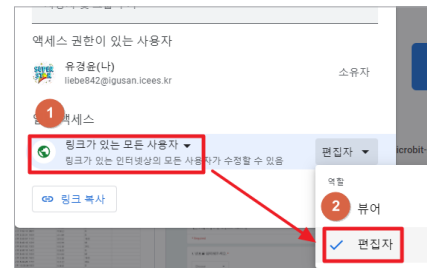
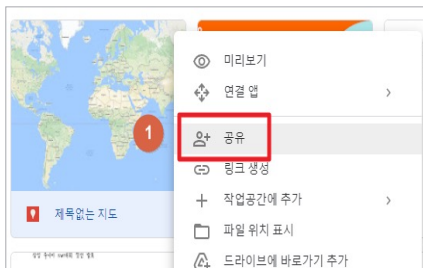
(수업적용 결과는 구글지도 사례 링크로 함께 제시)

#### 1 내지도 만들기



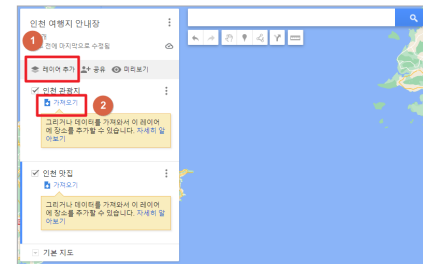
● 구글드라이브 → 새로만들기  
→ 더보기 → Google  
내지도 클릭하면 빈 지도가  
생성됩니다.

#### 2 내지도 공유옵션 변경하기



- 학생들이 지도에 들어와 편집할 수 있게 구글드라이브에서 방금 만든 지도를 오른쪽 클릭하여 공유옵션을 편집자로 바꿔줍니다.
- 지도 링크를 복사하여 학급홈페이지나 SNS를 활용하여 학생들에게 전달합니다.

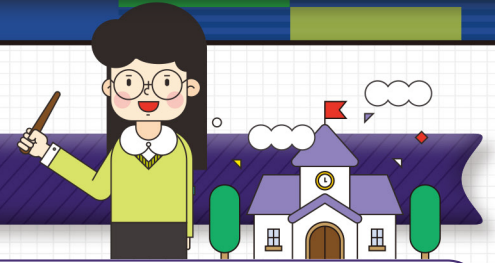
#### 3 레이어 만들기



- 레이어 추가를 통해 다양한 장소를 분리하여 저장할 수 있으며 레이어별로 보는 표시할 수 있습니다.
- 많은 장소를 표시해야 할 때는 구글스프레드시트에 입력하고 가져오기 기능을 통해 한번에 등록할 수 있습니다.



## 에듀테크 활용 수업 가이드



사례

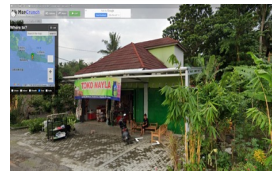
### 4 맵크런치 & 구글맵을 활용한 지리 학습 활동

#### 에듀테크 안내

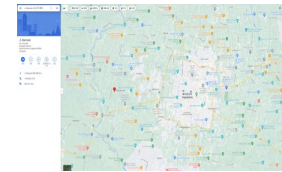
- 맵크런치 플랫폼은 구글맵과 연동되어 세계 곳곳의 스트리트뷰 이미지를 통해 총 83개의 국가 내 지역을 탐험할 수 있는 지도 플랫폼으로 게임 형식으로 진행되기에 국가 및 지리에 대한 학생들의 관심을 이끌어낼 수 있어 지리 학습 적용에 유용함
- 사전 준비 사항
  - 개인 핸드폰 또는 학교 태블릿, PC 등의 온라인 수업 도구를 활용할 수 있으나 지리 학습의 특성상 되도록 큰 화면이 보기 편하기에 컴퓨터실의 데스크탑이나 노트북 사용을 추천함
  - 맵크런치만으로는 진행 시간이 오래 걸리기 때문에 구글맵과 함께 활용하여 다양한 국가와 지역을 탐험할 수 있도록 안내함

- 맵크런치 활동 중 본 곳에서 여행가고 싶은 국가나 지역, 관광지 등을 선택하여 구글프레젠테이션으로 안내하는 과제까지 사전에 제시하여야 단순히 게임으로 활동이 끝나지 않을 수 있음

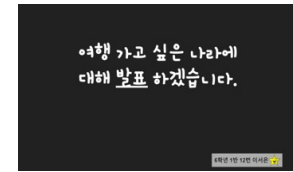
#### 수업 적용 사례



맵크런치로  
동아시아 국가 탐험



구글맵과 함께 활용

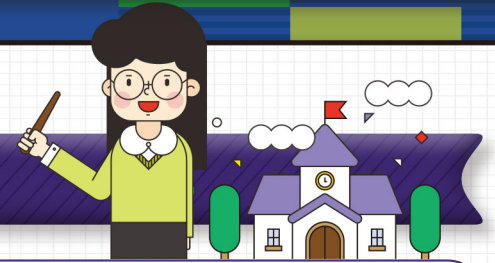


구글프레젠테이션 발표

- 수업적용 결과 링크: <https://url.kr/e6xdsg>



에듀테크 활용 수업 가이드



맵크런치 속에서 엄청 다양한 곳을 가볼 수 있어서 좋고 어렵지만 공항을 찾고 나면 성취감도 있어요. 그리고 지도를 더 잘 볼 수 있게 됐어요.

-6-1 김○○-

지도 보는 것이 매우 어려웠는데 이젠 지도를 보면서 길 찾기도 잘 할 수 있다. 그리고 동아시아에도 가보고 싶을 정도로 예쁜 곳이 많다는 것을 알게 됐다.

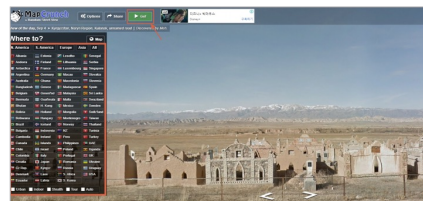
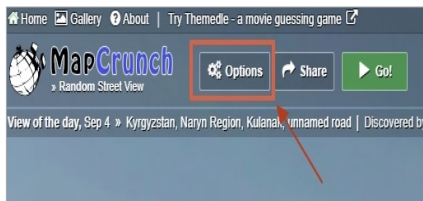
-6-1 이○○-

맵크런치 재미있어요~ 다양한 나라와 지역 이름까지도 알 수 있고 구글 맵 보면서 공항 찾아가는 과정에서 보는 곳들도 가보고 싶어요.

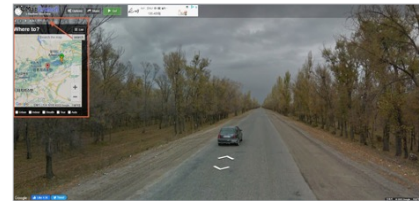
-6-1 최○○-

활동 제작 방법

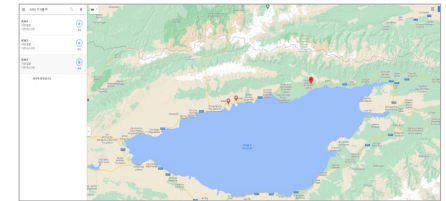
- 1 구글에서 '맵크런치' 검색 후 실행하고 'options'를 클릭하여 탐험을 원하는 국가를 선택(국가 복수 선택 가능)한 후 'GO!' 클릭



- 2 현 위치를 맵크런치와 구글맵을 통해 확인하기

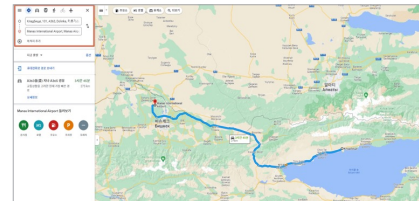


'Map'을 클릭하여 현 위치 확인하고 주소 복사



구글맵에서 현 위치 탐색하기

- 3 구글맵에서 국제공항 탐색 후 현 위치와의 방향 고려하여 이동



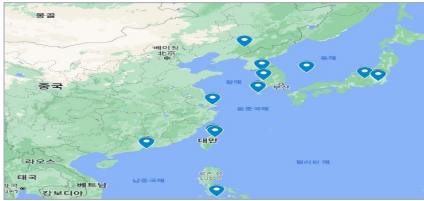
방위의 개념과 맵크런치 나침반 활용 방법에 대해 안내가 필요합니다.





## 에듀테크 활용 수업 가이드

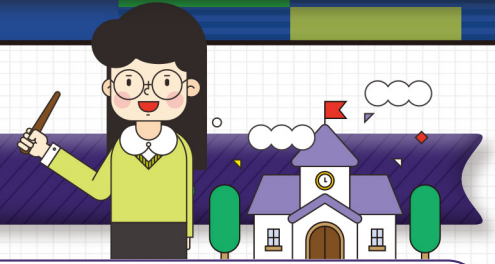
### 4 여행 도중 아름다운 장소는 이미지와 장소를 캡처하고 구글프레젠테이션 및 구글지도와 연동하여 발표 자료 제작



여행하고 싶은 국가의 사회, 문화 등 다양한 영역에 대한 탐구 프로젝트도  
함께 진행하면 지리 영역과 연계한 더욱 효과적인 학습이 가능합니다.



## 에듀테크 활용 수업 가이드



사례

### 5 구글포토를 활용한 생태모니터링 활동

#### 에듀테크 안내

● 구글포토는 모바일기로 촬영한 사진이나 동영상을 날짜별, 장소별, 인물별 등 다양한 카테고리로 분류하고 자동으로 저장하며 공유할 수 있도록 하는 서비스로, 사진을 분석하여 관련 정보를 찾아주는 '렌즈'기능과도 연동되어 생태모니터링 활동에 유용하게 활용할 수 있음

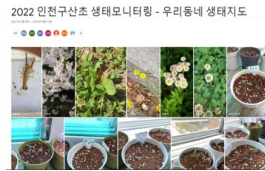
#### 사전 준비 사항

- 교사가 구글포토 서비스에 '공유앨범'을 마련하고 해당 공유앨범에 학급 학생들의 구글 아이디를 입력하여 초대 메시지를 보내놓는 것이 원활한 수업 진행에 도움이 됨
- 학생 핸드폰에 구글포토앱을 설치하면 학생 개인 핸드폰에 저장되어 있는 사진들이 업로드 되는 데에 시간이 많이 걸리기 때문에 사전

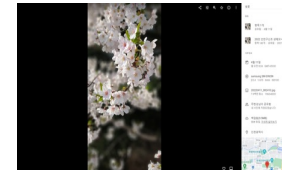
과제로 제시하고, 공유앨범에 사진을 업로드할 때에는 장소 정보도 함께 공유할 수 있도록 설정 조정을 안내함

- 맵크런치 활동 중 본 곳에서 여행가고 싶은 국가나 지역, 관광지 등을 선택하여 구글프레젠테이션으로 안내하는 과제까지 사전에 제시하여야 단순히 게임으로 활동이 끝나지 않을 수 있음

#### 수업 적용 사례



생태모니터링  
공유앨범 생성



생태관련 사진별 이름과  
촬영장소 입력

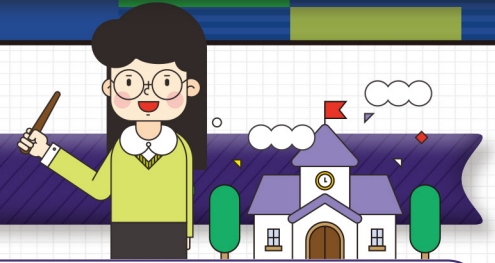


구글렌즈와 연동하여  
정확한 정보 입력

- 수업적용 결과 링크: <https://photos.app.goo.gl/zdUCNreVuVJyXoju5>



에듀테크 활용 수업 가이드

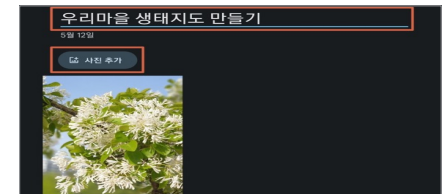
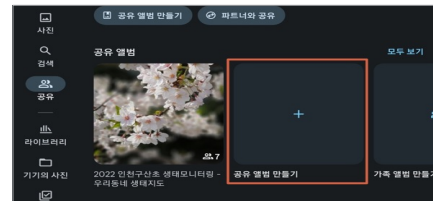


적용에 따른 효과성

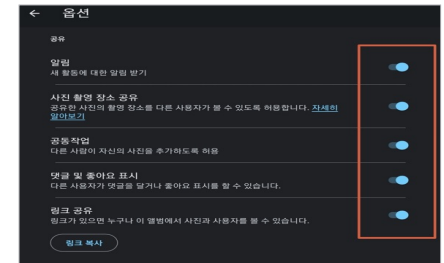
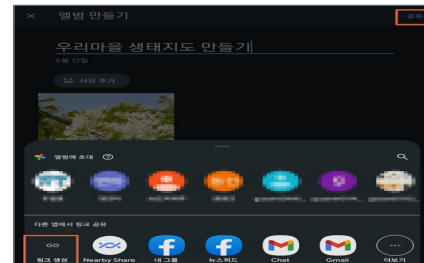
- (상호작용) 학생들의 자유로운 사진 촬영을 통해 우리 학교, 우리 마을의 생태지도를 함께 만들어 갈 수 있으며, 각 생태 사진에 대한 댓글 달기 기능도 제공되기에 학생-학생 간, 교사-학생 간 피드백도 실시간으로 이루어질 수 있음
- (자료 수집 및 분석) 구글포토는 무엇보다 사진촬영 장소와 일시를 자동으로 구글지도와 연동하여 표시해주고 구글렌즈를 활용하여 해당 동·식물에 대한 정보를 바로 탐색이 가능하기 때문에 다양한 정보를 담은 생태지도를 만들어갈 수 있음

적용에 따른 효과성

1 구글포토 앱에서 '공유앨범' 생성 후 제목 입력 및 사진 추가하기

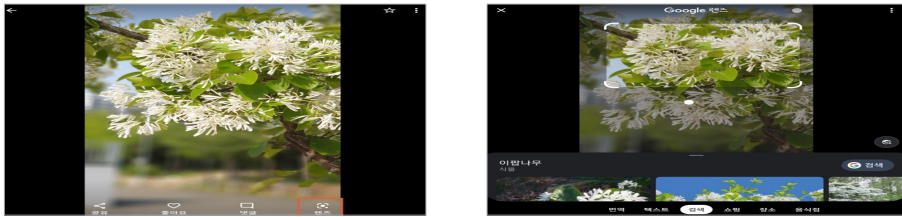


2 '공유앨범' 학생에게 공유(메일주소 초대 또는 링크 공유 방법 활용) 및 옵션 기능(촬영 장소 · 공동작업 · 댓글 표시 등) 활성화하기



## 에듀테크 활용 수업 가이드

### 3 촬영 사진 클릭 - 우측 하단 '렌즈'기능 활용하여 정보 탐색하기



### 4 사진에 정보 입력하여 완성하기 / 생태지도 확장해나가기



- 3월 신학기부터 시작하여 연간 프로젝트로 실시하면 사계절 우리 마을의 생태지도를 만들 수 있으며 이를 통해 생태모니터링 활동이 가능합니다.

사례

### 6 메타버스 ZEP을 활용한 학습 정리 및 공유 활동

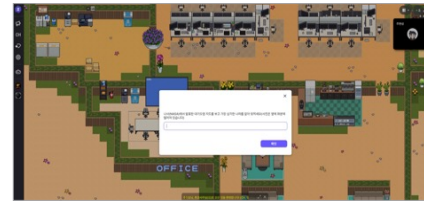
#### 에듀테크 안내

- ZEP은 도트 그래픽으로 완성된 공간과 쉽게 조작할 수 있는 캐릭터들로 메타버스에 대한 접근성을 높인 메타버스 플랫폼으로, 웹기반으로 작동하기 때문에 빠르고 간단하게 접속할 수 있으며 최대 5만명까지 같은 공간에 접속할 수 있음. 최근 ZEP을 활용한 교육맵이 다양하게 개발되어 교과학습에도 점차 활용도가 높아지고 있으며, 게임요소를 포함하고 있기 때문에 학생들의 관심과 참여도 또한 높음
- 사전 준비 사항
  - ZEP은 모바일 및 PC 환경에서 모두 작동하기에 개인 핸드폰 또는 학교 태블릿, PC 등의 온라인 수업 도구를 자유롭게 활용할 수 있음

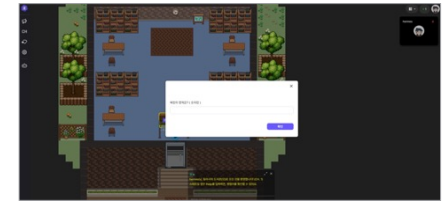


## 에듀테크 활용 수업 가이드

- 학생들에게 미리 ZEP 스페이스에 대한 체험 학습을 위해 제공하는 맵은 교육용 맵을 추천함. 학생들이 추후 교육용 스페이스를 제작하는 데 있어 참고할 수 있도록 유익한 교육용 맵을 탐색하여 제시하거나 교사가 직접 만들어 제시하는 것이 좋음

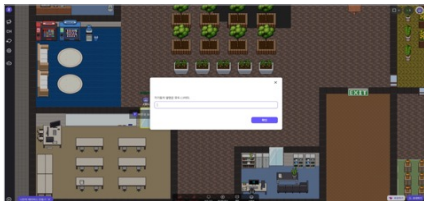


직접 제작한 ZEP 스페이스 공유 및 체험하기(환경사무소)  
<https://zep.us/play/23KpNk>

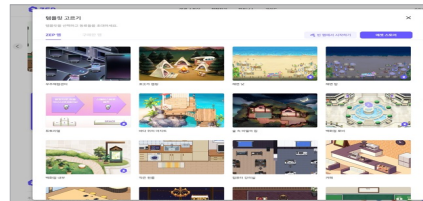


직접 제작한 ZEP 스페이스 공유 및 체험하기(동아시아도서관)  
<https://zep.us/play/24aWzY>

### 수업 적용 사례



ZEP과 친해지기  
<https://zep.us/play/yOBPB5>  
출처: 인디스쿨 스트레스수집가



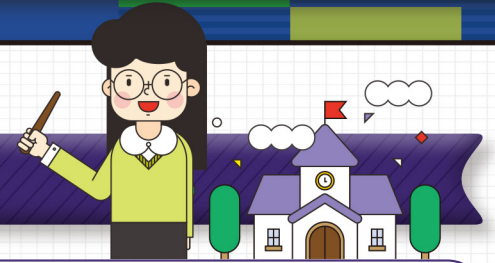
ZEP 스페이스 만들기 도전  
(제공 템플릿 이용하기)

### 적용에 따른 효과성

- (동기유발 및 컴퓨팅사고 확산) 게임적 요소가 도입되어 학생들이 학습 참여도가 매우 높으며 스페이스 개발 시에 암호 생성을 위한 문제 출제로 복습 및 자기주도적 학습이 가능하고 맵의 디자인, 음향효과 삽입 등도 학습하기에 종합적 컴퓨팅사고력을 함양할 수 있음

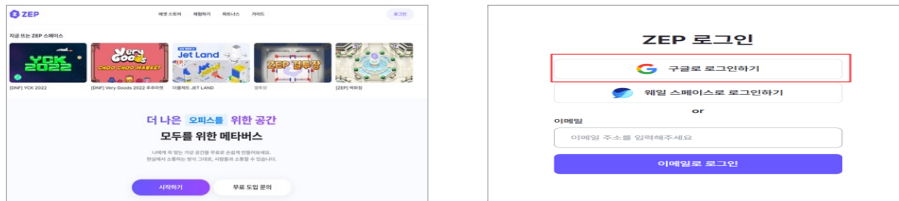


에듀테크 활용 수업 가이드



활동 제작 방법

1 ZEP 회원 가입



ZEP은 구글 아이디를 이용하여 로그인하여 사용할 수 있습니다.

2 스페이스 만들기



ZEP에서 제공하는 기본 맵인 ZEP맵과 에셋스토어에서 구입한 구매한 맵을 활용하여 나만의 스페이스를 만들 수 있습니다.

3 ZEP 회원 가입



스페이스 이름과 비밀번호는 사용자가 직접 변경할 수 있습니다.

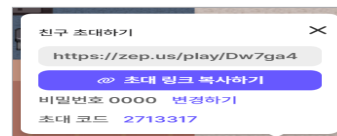
4 스페이스 세부 설정



맵 에디터 메뉴를 사용하여 포털, 오브젝트 등의 특수 기능을 설정합니다.

설정 - 맵 설정 메뉴로 학생들의 특수기능 부여 또는 제한합니다.

5 공유 설정



친구 초대하기 메뉴에서 초대 링크를 복사하고 학급 소통방에 공유하여 학생들을 초대합니다.

